

غرفة العمليات الوطنية لإدارة الكوارث - السراي الحكومي الكبير
التقرير اليومي حول COVID-19



وقت صدور التقرير: 17:00

تقرير رقم: 098

التاريخ: الأربعاء 24 حزيران 2020

508 حالات نشطة (Active Cases)	
461 حالة في العزل المنزلي	47 حالة استشفاء
	38 حالة متوسطة
	9 حالات في العناية الفائقة

1644 حالة تم تسجيلها منذ 2020/2/21	
539 مقيمين	1105 وافدين

33 حالة وفاة
1103 حالات شفاء

22 حالة جديدة	
7 مقيمين	15 وافدين

لبنان	عالمياً	
1644	9,393,450	عدد الإصابات الإجمالي
33	480,579	عدد الوفيات
2 %	5.11%	نسبة الوفيات
1103	5,078,913	عدد حالات الشفاء

ملاحظة: آخر تحديث للمعلومات 4:30 pm

فحص كورونا في المختبرات منذ 2020/2/21
فحص كورونا خلال الـ 24 ساعة (في المختبرات والمطار)

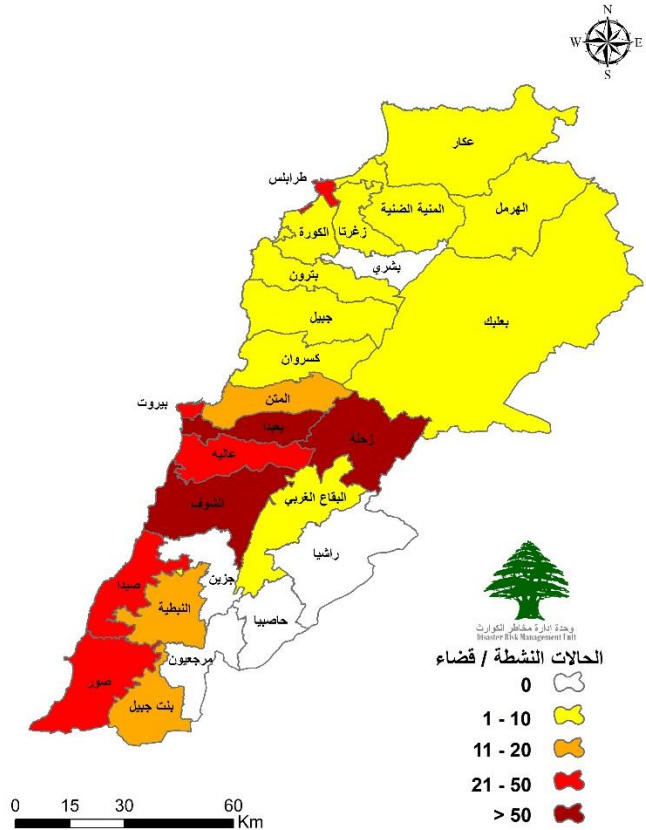
119,875
1781

المرجع: المعلومات الصادرة عن وزارة الصحة العامة

توزع الحالات النشطة حسب الأفضية

التوزع اليومي للإصابات حسب المناطق

مقيم/وافد	العدد	البلدية
مقيم	3	الإشرفية (بيروت)
مقيم	1	ثلة الخياط (بيروت)
مقيم	1	عين الرمانة (بعيدا)
مقيم	1	برج البراجنة (بعيدا)
مقيم	1	الغبييري (بعيدا)
مقيم	1	الحدث (بعيدا)
مقيم	1	بسبا (بعيدا)
مقيم	2	البوشرية (المتن)
مقيم	1	الدكوانة (المتن)
مقيم	1	رومية (المتن)
والد	1	سن الفيل (المتن)
والد	1	بريتال (بعليك)
مقيم	2	كفر ياسين (كسروان)
والد	1	كفر حباب (كسروان)
والد	2	الزرارية (صيدا)
والد	1	عرب صاليم (النتبية)
والد	1	زبدین (النتبية)
	22	المجموع

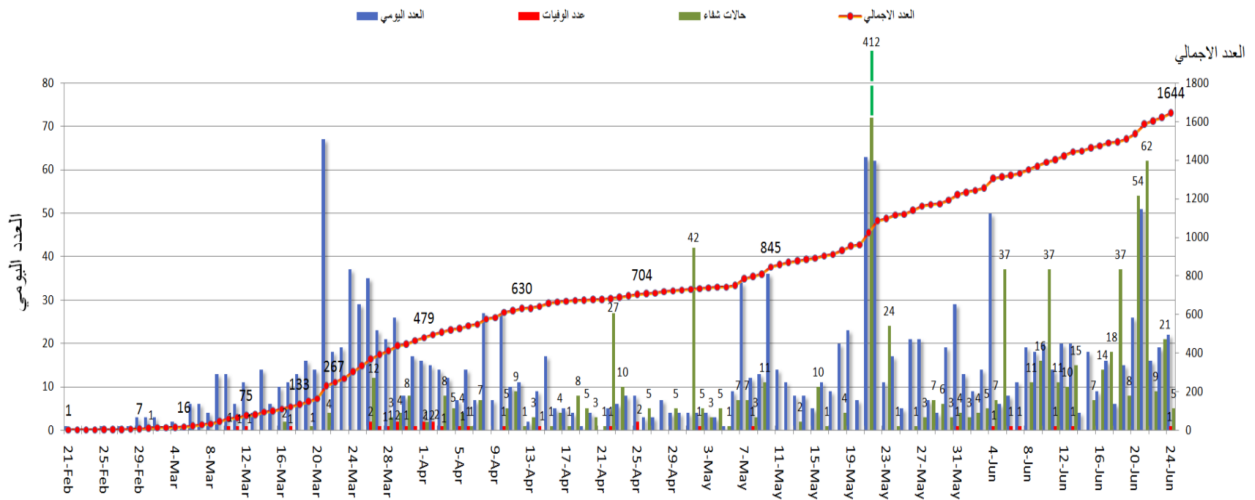


المرجع: المعلومات الصادرة عن وزارة الصحة العامة

يمكن الاطلاع على التقرير وكافة التعاميم الرسمية الصادرة على الرابط: drm.pcm.gov.lb

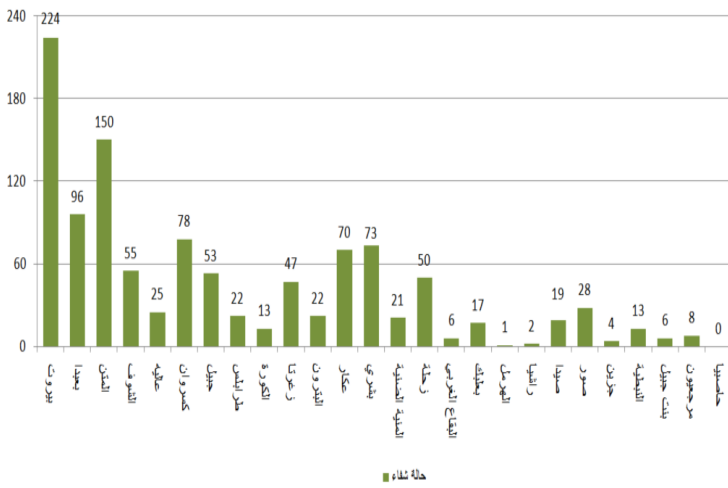
أو عبر وسائل التواصل الاجتماعي @DRM_Lebanon

المنحنى الوبائي حسب العدد اليومي للإصابات

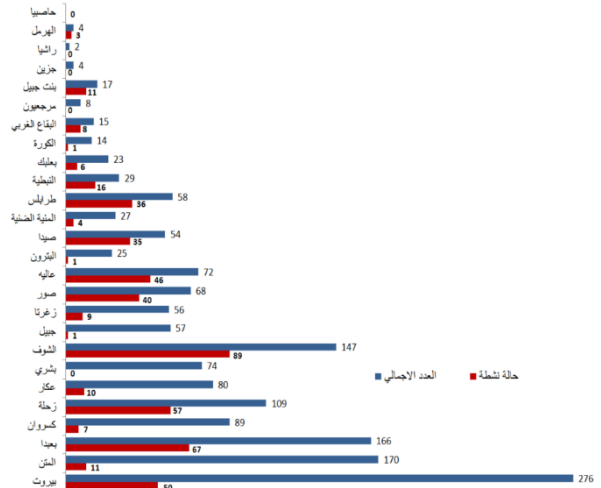


المرجع: المعلومات الصادرة عن وزارة الصحة العامة

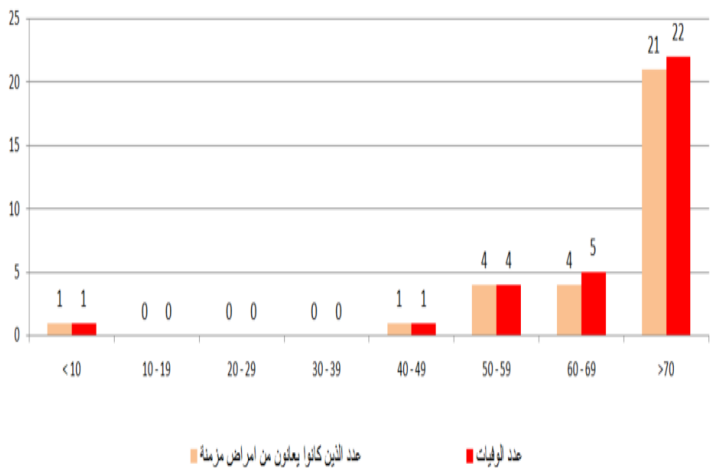
توزع حالات الشفاء حسب الأفضية



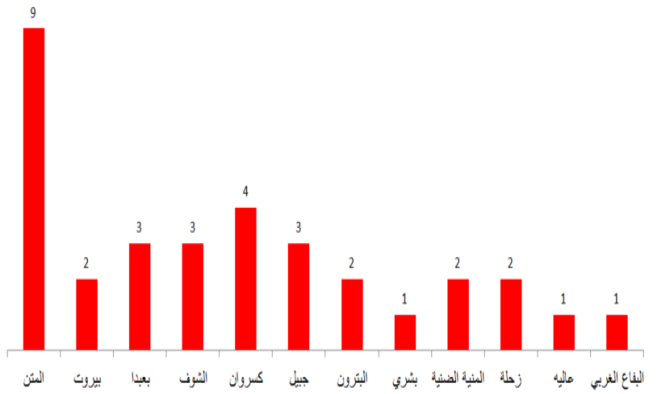
توزع الحالات الإجمالية والحالات النشطة حسب الأفضية



توزع الوفيات حسب الفئة العمرية



توزع الوفيات حسب الأفضية

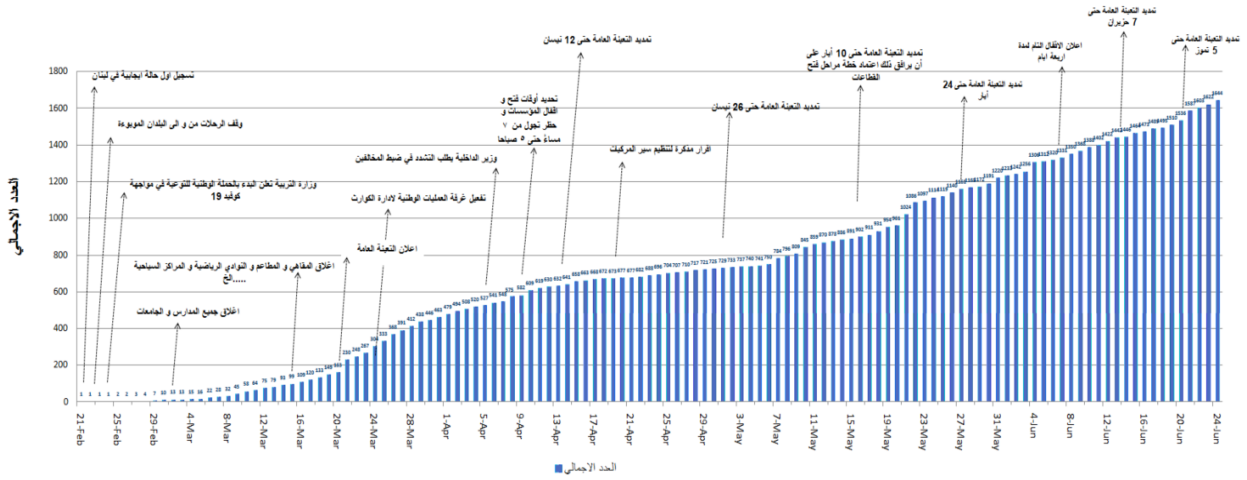


المرجع: المعلومات الصادرة عن وزارة الصحة العامة

يمكن الاطلاع على التقرير وكافة التعاميم الرسمية الصادرة على الرابط: drm.pcm.gov.lb

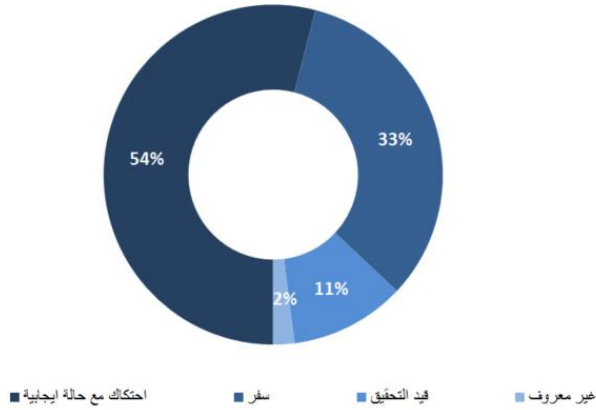
أو عبر وسائل التواصل الاجتماعي @DRM_Lebanon

التسلل الزمني للقرارات بحسب العدد الإجمالي للحالات

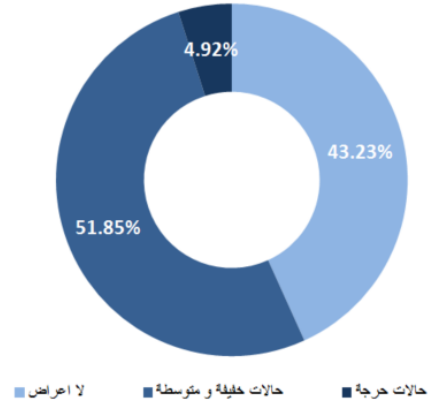


المراجع: المعلومات الصادرة عن وزارة الصحة العامة

طريقة التعرض للعدوى بالفيروس

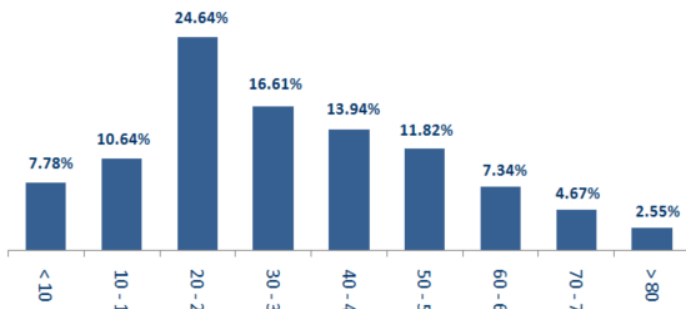


توزع الحالات حسب الوضع الصحي

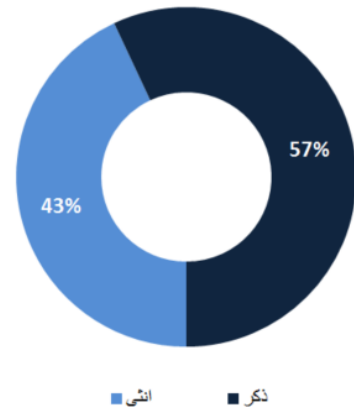


المراجع: المعلومات الصادرة عن وزارة الصحة العامة

توزع الحالات حسب الفئة العمرية



توزع الحالات حسب الجنس



المراجع: المعلومات الصادرة عن وزارة الصحة العامة

يمكن الاطلاع على التقرير وكافة التعاميم الرسمية الصادرة على الرابط: drm.pcm.gov.lb

أو عبر وسائل التواصل الاجتماعي @DRM_Lebanon

* تتضمن: حلقات توعية حول COVID-19، توعية حول التدابير التي يجب اتباعها عند العودة الى العمل وتدريب متقدم للعاملين الميدانيين في الصفوف الامامية. ** تتضمن: معدات الحماية والوقاية الشخصية، معدات طبية ومعدات التعقيم.

الأجهزة العسكرية والأمنية

المهام	الجهة
- تسيير دوريات راجلة ومدولبة لتنظيم اكتظاظ المواطنين وتفريق التجمعات. - مساندة قوى الأمن في عزل مباني في بلدة برج. - موازنة بلدية برج في عزل 12 مبنى في البلدة. - تسطير محاضر مكتوبة بحق المخالفين لقرارات التبئة العامة وقرارات السير:	الجيش المديرية العامة لقوى الأمن الداخلي
عدد المحاضر التي تم تنظيمها خلال الـ 24 ساعة المنصرمة	عدد المحاضر التي تم تنظيمها منذ 2020/3/8
مؤسسات	0
مؤسسات	3519
أفراد	0
أفراد	13933
عدم وضع كمادة	50
عدم وضع كمادة (منذ 2020/5/29)	2642
المجموع	50
المجموع	20094
- تطبيق الإجراءات الأمنية والوقائية المطلوبة في المطار وعلى المرافئ والمعابر الحدودية. - تقصي ومتابعة الحالات المشتبه بها والإيجابية والحالات في الحجر المنزلي. - تعقيم عدد من الأماكن العامة والخاصة والقطاعات الحيوية ومراكز إجراء فحوصات الـ PCR ضمن الأفضية في مختلف المحافظات اللبنانية. - تأمين الجهوزية للتدخل عند الضرورة (427 عنصراً مدرباً على عمليات نقل المصابين بفيروس كورونا المستجد، و69 سيارة إسعاف جاهزة لنقل الحالات المصابة بالفيروس).	المديرية العامة للأمن العام المديرية العامة للدفاع المدني

وزارة الداخلية والبلديات

- تطبيق المذكرة رقم 58/أ.م/2020 تاريخ 2020/6/20 المتعلقة بمواقيت فتح وإقبال المؤسسات الصناعية والتجارية بحيث تفتح كافة المؤسسات باستثناء مدن الملاهي والبارك وصلات ألعاب الأطفال kids zone والمسارح ودور السينما التي تبقى مغلقة، بالإضافة إلى استمرار منع التجول بين الثانية عشرة مساءً والخامسة فجراً، مع التأكيد على المواطنين وأصحاب المؤسسات والمهن الحرة المذكورة في كافة التعاميم وجوب التقيّد والتشدد بالشروط الصحية وإجراءات الوقاية والسلامة العامة وتفادي الاكتظاظ واعتماد الكمامة لتغطية الفم والأنف، والمحافظة على المسافات الآمنة بين الأشخاص.
- تطبيق تمديد التبئة العامة بناء على قرار مجلس الوزراء لمواجهة فيروس كورونا استناداً إلى الإنهاء الصادر عن المجلس الأعلى للدفاع وذلك اعتباراً من 2020/6/8 لغاية 2020/7/5 ضمناً وفق التدابير والإجراءات المحددة.

وزارة الأشغال العامة والنقل

- استناداً إلى قرار مجلس الوزراء تاريخ 2020/6/12 المتعلق بإعادة فتح مطار رفيق الحريري الدولي بشكل جزئي ابتداء من تاريخ 2020/7/1، صدر عن وزارة الأشغال العامة والنقل، المديرية العامة للطيران المدني **التعميم رقم 26/2 تاريخ 2020/6/22** إلى جميع شركات الطيران وشركات الخدمات الأرضية العاملة في مبنى الطيران العام حول الإجراءات المتعلقة بالركاب القادمين إلى لبنان ابتداء من 2020/6/24 حيث حدّد التعميم شروط إجراء فحوصات الـ PCR للراغبين بالعودة إلى لبنان والاستثناءات.
- صدر عن وزارة الأشغال العامة والنقل، المديرية العامة للطيران المدني **التعميم رقم 24/2 بتاريخ 2020/6/22** حول تصنيف الدول التي لديها فحوصات PCR معتمدة من قبل وزارة الصحة العامة في لبنان.

مطار رفيق الحريري الدولي: الأربعاء 2020/6/24

الرحلات القادمة	الشركة	قادمة من	وقت الوصول	عدد الوافدين من المواطنين اللبنانيين
طائرة خاصة	SAFADI	أبو ظبي	15:00	6
طائرة خاصة	MEA	دبي	21:20	5
مجموع الطائرات القادمة		طائرتان		11
الرحلات المغادرة	الشركة	الوجهة	وقت الإقلاع	عدد المغادرين
طائرة خاصة	MEA	العراق	12:30	5
طائرة خاصة	SKYLOUNGE	مصر	17:00	5
طائرة خاصة	SKYLOUNGE	جنيف	15:00	1
مجموع الطائرات المغادرة		3 طائرات		11
طائرات الشحن	الشركة	قادمة من	وقت الوصول	على متنها
طائرة شحن	KUWAIT	الكويت	19:00	بضائع مختلفة
مجموع طائرات الشحن		طائرة واحدة		

يمكن الاطلاع على التقرير وكافة التعاميم الرسمية الصادرة على الرابط: drm.pcm.gov.lb

أو عبر وسائل التواصل الاجتماعي @DRM_Lebanon

المرفأ: الأربعاء 2020/6/24

المرفأ	دخول	مغادرة
العدد	البلد/الجهة	نوع الحمولة
1	اليونان	غاز
1	نابولي	مستوعبات
1	مرسين	فارغة
1	تركيا	شاحنات
المجموع	1	3

مصلحة سكك الحديد والنقل المشترك: الأربعاء 2020/6/24

- تقوم المصلحة عبر حافلات النقل المشترك لديها وعددها 25 بنقل الوافدين من سوريا عبر المراكز الحدودية والوافدين عبر مطار رفيق الحريري الدولي إلى مراكز الحجر المعتمدة.

مخالفات قرارات التبئة العامة

خلينا ملتزمين حتى ينذكر ما ينعاد

التباعد الجسدي
حافظوا على مسافة أمتة 1.5 متر على الأقل

الوقاية
« البسوا الكمامات خارج المنزل
« تجنبوا لمس الوجه
« غطوا الفم والأنف بالكوع المثنى عند السعال أو العطس

النظافة
« اغسلوا أيديكم لمدة عشرين ثانية على الأقل
« عقموا مشربياتكم قبل حفظها في المنزل أو استعمالها

التزموا بكافة تعاميم وزارة الصحة العامة الصادرة تباعاً

- تجمعات مطلية ومظاهرات وقطع طرقات وأعمال شغب.
- مخالفات لقرار منع التجول ووضع الكمامات.
- عدم التزام المطاعم والمقاهي بالمسافة الأمنة بين الأشخاص.
- عدم الالتزام بالتدابير والإجراءات الوقائية المطلوبة في الأسواق (وضع الكمامة، تعقيم اليدين، الحفاظ على المسافة الأمنة).
- تجمعات أمام المصارف ومحلات الصرافة ومكاتب تحويل الأموال وماكينات الصراف الألي من دون الالتزام بالتدابير الوقائية.
- تجمعات في الأحياء وعلى الشواطئ والأرصفة البحرية دون الالتزام بالتدابير الوقائية.
- تجمعات في المناسبات الاجتماعية دون الالتزام بالتدابير الوقائية.

عند الشعور بأية عوارض، الاتصال مباشرة على الرقم الساخن لوزارة الصحة العامة: 1214 أو 01/594459

يمكن الاطلاع على التقرير وكافة التعاميم الرسمية الصادرة على الرابط: drm.pcm.gov.lb

أو عبر وسائل التواصل الاجتماعي @DRM_Lebanon